

KRUPS

ESPRESSERIA AUTOMATICA
SERIE EA80 EA81

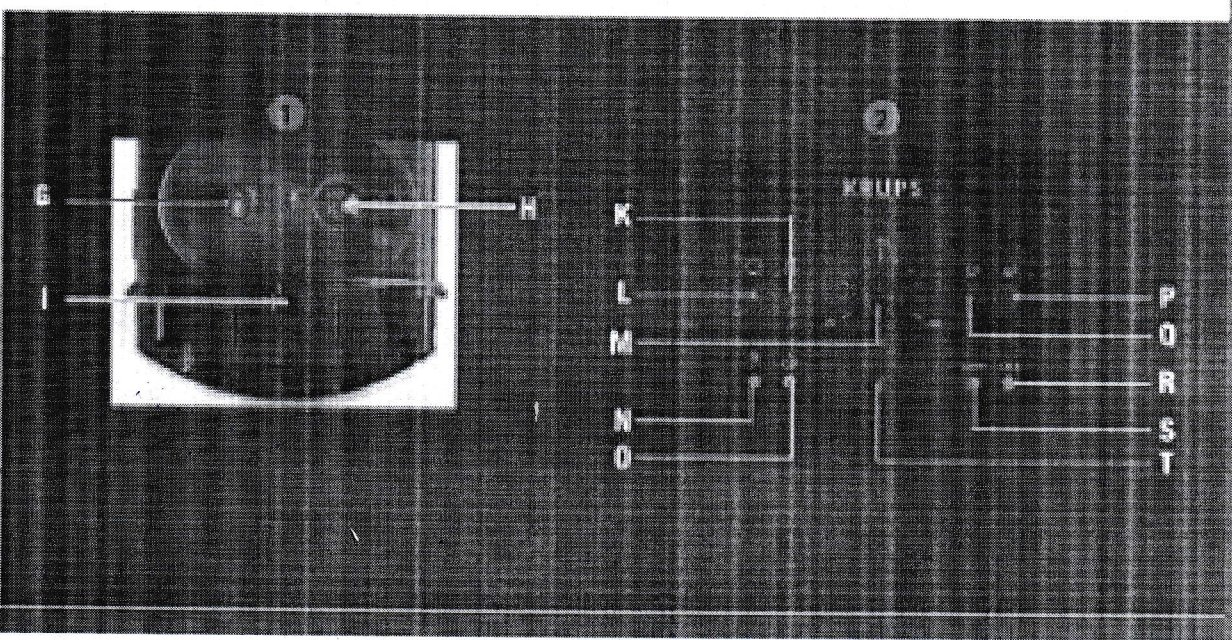
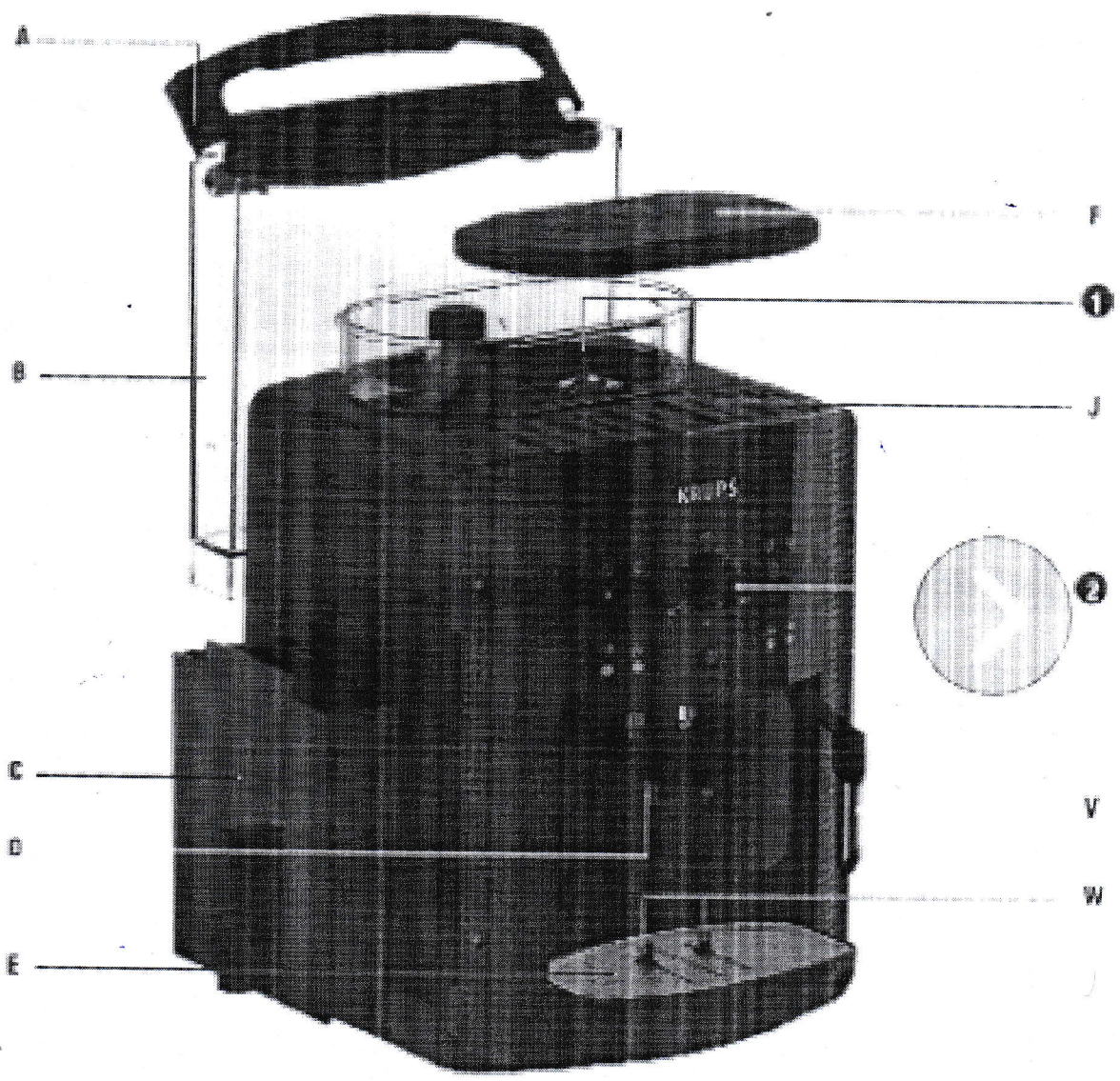
ESPRESSERIA AUTOMATICA SERIE EA80 EA81



KRUPS

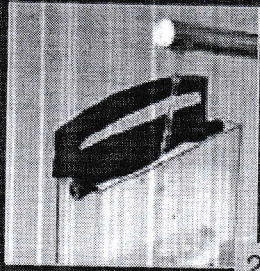
www.krups.com

FR EN DE NL IT ES PT EL RU UK PL CS SK HU





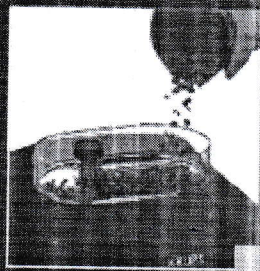
1



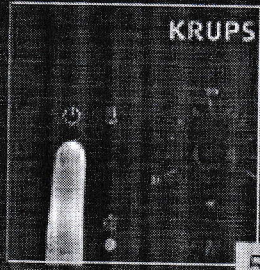
2



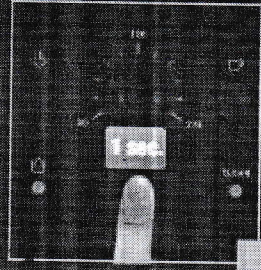
3



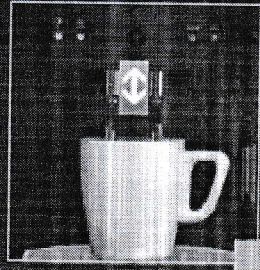
4



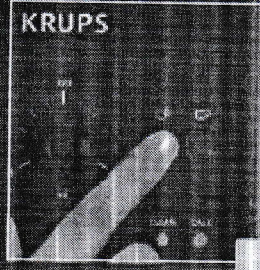
5



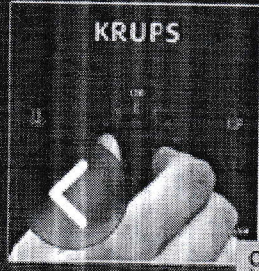
6



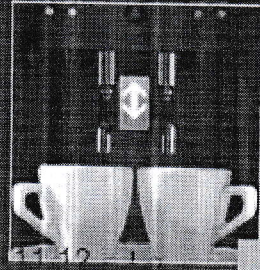
7



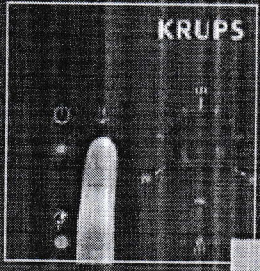
8



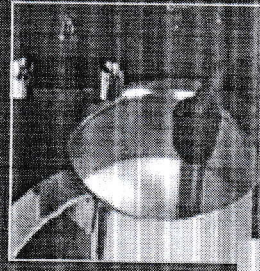
9



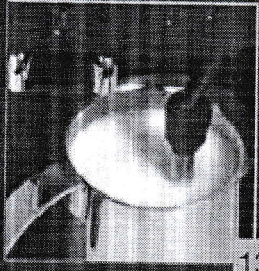
10



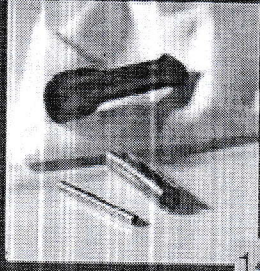
11



12



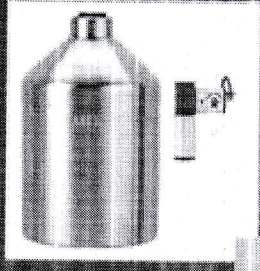
13



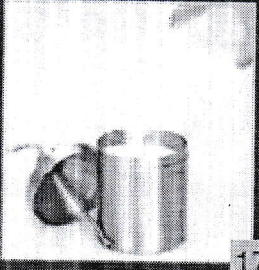
14



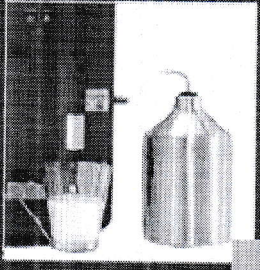
15



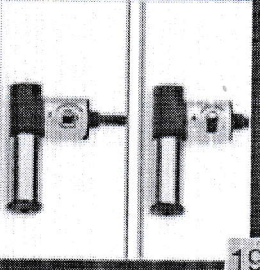
16



17



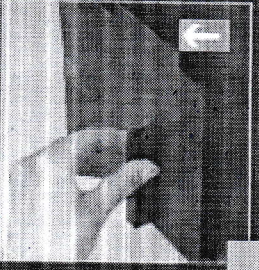
18



19



20



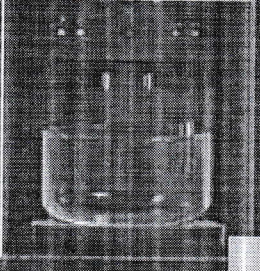
21



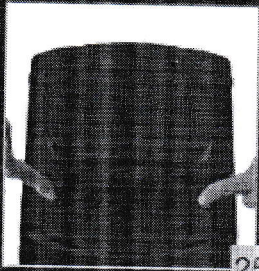
22



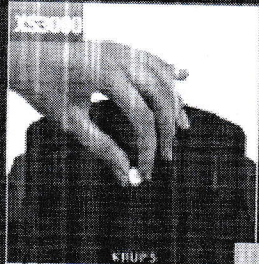
23



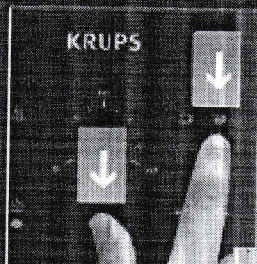
24



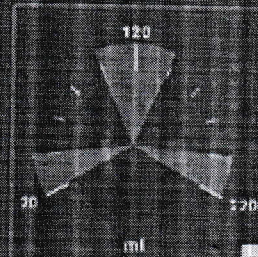
25



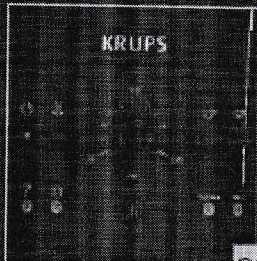
KRUPS



KRUPS

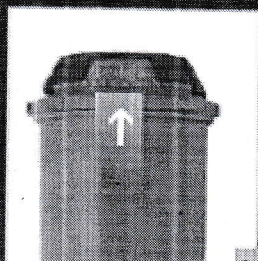


28

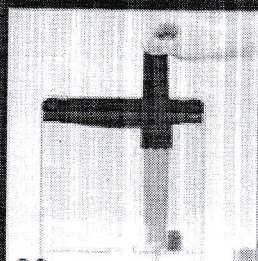


KRUPS

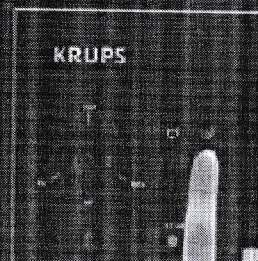
29



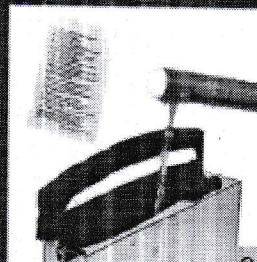
30



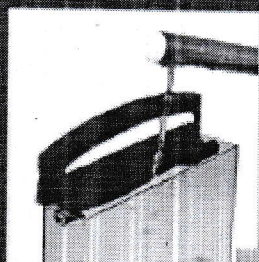
31






KRUPS



33



FIGYELEM: Kérjük, hogy a készülék használata előtt olvassa el a biztonsági előírásokat.

Ellenőrzőlámpák				Jelentés	
A kiegészítők kiürítése 	Töltse fel a tartályt 	Tisztítsa ki a Ca/Cl Bekapcsolva/ Kikapcsolva			
			●	A készülék használatra kész.	
			*	Egyszerű villogás: a készülék végrehajtandó feladatot érzékel.	
			**	Kettős felvillanás: 2 kávé készítési ciklusa folyik.	
*			**	Üritse ki a kávézacc gyűjtőt (2 kávé elkészítési ciklusa folyamatban).	
*			●	Üritse ki a zaccgyűjtőt + ürítse ki a cseppgyűjtő tálcát.	
●			●	A zaccgyűjtő nincs a helyén vagy rosszul van behelyezve.	
			●	Töltse fel a víztartályt. Ellenőrizze, hogy a víztartály a helyén van és megfelelően van-e elhelyezve.	
	*		*	A kávéfőzési ciklus vízhiány miatt leállt. Töltse fel a víztartályt.	
	*		**	A 2 csészes kávéfőzési ciklus vízhiány miatt leállt. Töltse fel a víztartályt.	
		*	●	A tisztítási program használata szükséges.	
		●	*	Tisztítóprogram: tisztítási ciklus folyamatban.	
*		●	*	Tisztítási szakasz: ürítse ki a zaccgyűjtőt.	
		*	●	Vízkömentesítő program szükséges.	
		●	*	Vízkömentesítő program: vízkömentesítő ciklus folyamatban.	
	*		●	A vízkömentesítő program öblítési ciklusa: folyamatban. A víztartály kiürítése és feltöltése szükséges.	
*		*	*	Hosszú öblítési program elindítása előtt ürítse ki az őrltkávé-gyűjtő tálcát.	
		*	*	Hosszú öblítést kér.	
		●	●	Hosszú öblítés folyamatban.	
*	*	*	*	Állandó villogás: működési rendellenesség.	
*	→	*	→	* → *	Váltakozó villogás: A készülék kikapcsolása folyamatban.

● : Az ellenőrzőlámpa világít * : Az ellenőrzőlámpa villog



* * : Az ellenőrzőlámpa kétszer villan fel

Hangjelzések:

- 🔊 Egy sípszó az ON/OFF gomb megnyomásakor: a bekapcsolt készülék készenléti üzemmódban van.
- 🔊 10 másodpercenként egy sípszó: a készülék a felhasználó utasítására vár.
- 🔊 Dupla sípszó: a készülék figyelembe vette kérését, és hamarosan le fog állni.

Kedves Vásárlónk!

Gratulálunk, hogy megvásárolta az Espresseria Automatic Krups készüléket. Egyaránt élvezetet fog Önnek jelenteni a csészében lévő eredmény minősége és a készülék egyszerű használata.

Legyen akár eszpresszó vagy hosszú kávé, ristretto vagy cappuccino, a kávégépet /automata eszpresszógépet úgy tervezték, hogy otthon is ugyanazt a minőséget élvezhesse, mint az étteremben, bármely napszakban vagy a hét bármely napján, amikor elkészíti.

A „Compact Thermoblock System”-nek és 15 baros szivattyújának, valamint annak köszönhetően, hogy kizárólag elkészítés előtt frissen darált szemes kávéval működik, Espresseria Automatic készülékével a lehető legtöbb aromát tartalmazó, a kávészemek természetes olajának köszönhetően csodálatosan vastag és aranyító krémmel fedett italt készíthet.

Optimális hőmérsékletű eszpresszó és kompakt krém készítéséhez azt tanácsoljuk, hogy előre jól melegítse fel a csészéket. Néhány próba után bizonyára megtalálja az ízlésének leginkább megfelelő szemes kávé és pörkölési típust.

Természetesen a felhasznált víz minősége is befolyásolja, hogy milyen eredmény gőzölög a csészéjében.

Bizonyosodjon meg arról, hogy a víz frissen eresztett csapvíz (hogy ne legyen ideje a levegővel érintkezve megposhadni), nincsen klórszaga és hideg.

A presszókávé aromásabb, mint a hagyományos filterkávé. Erőteljesebb, markánsabb, a szájban tovább megmaradó íze ellenére az eszpresszó a filterkávéénál kevesebb koffeint tartalmaz.

A KÉSZÜLÉK RÉSZEI

- | | |
|--|---|
| A Víztartály fogantyúja/fedele | 2 Vezérlőpanel |
| B Víztartály | K Gőzgomb |
| C Kávézacc-gyűjtő | L „Indítás/leállítás” gomb és jelzőlámpa |
| D Kávékiömlő nyílások, állítható magasságszabályozó kar | M Kávémennyiség-szabályozó forgatógomb |
| E Kivehető rács és cseppgyűjtő tálca | N „Zaccgyűjtő ürítése” és „Cseppgyűjtő tálca ürítése” jelzőlámpa |
| F Szemeskávé-tartály fedele | O „Víztartály feltöltése” jelzőlámpa |
| 1 Szemeskávé-tartály | P Erős kávé gomb |
| G Örlési finomságot szabályozó gomb | Q Hagyományos kávé gomb |
| H Fém daráló | R „Vízkömentesítés” jelzőlámpa |
| I Tisztítótableta bedobónyílás | S „Tisztítás” jelzőlámpa |
| J Csészetartó rács | T Öblítés/karbantartás gomb |
| | U Gőzkivezető cső |
| | V Vízszintjelző úszó |

A SZIMBÓLUMOK MAGYARÁZATA

Veszély:

Figyelmeztetés súlyos vagy halálos személyi sérülések kockázatára.

A villám szimbólum az elektromosság jelenlétéhez kapcsolódó veszélyekre figyelmeztet.


Figyelem:


Figyelmeztetés a készülék esetleges rendellenes működésének, sérülésének vagy tönkremenetelének veszélyére.

Fontos:

készülék működéséhez kapcsolódó általános vagy fontos észrevételek.

Piktogramok és figyelmeztető jelzések


 Ürítse ki a kávézacc gyűjtő tartályt és a csepptálcát: az ellenőrzőlámpa égve marad, ha a kávézacc gyűjtő tartály nincs jól betéve, vagy ha 4 másodpercen belül rakta vissza a helyére.

 Töltse fel a víz tartályt. Állítsa be a kávészemek örlési finomságát

CLEAN Indítsa el a tisztítást

 hagyományos kávé  erős kávé

CALC Indítsa el a vízkömentesítést

 Gőzgomb

CLEAN + CALC Indítsa el a hosszú öblítést

 Öblítés/karbantartás

ITALOK KÉSZÍTÉSE

KÁVÉRECEPTEK	A csészék lehetséges száma	A mennyiség lehetséges beállításai (ml)	Az erősség lehetséges beállításai
RISTRETTO	120-30 ml		☐ vagy ☑
	2 x 1	2 x 20-30 ml két ciklusban	
ESZPRESSZÓ	130-70 ml		☐ vagy ☑
	2 x 1	2 x 30-70 ml két ciklusban	
KÁVÉ vagy LUNGO	12 x 80-220 ml		☐ vagy ☑
	2 x 1	2 x 80-220 ml két ciklusban	

TEENDŐK AZ ELSŐ HASZNÁLAT ELŐTT

A készülék előkészítése

Vegye ki, és töltsse fel a víztartályt - Fig. 1 és 2.

Erősen lenyomva tegye vissza a helyére, és zárja vissza a fedelet - Fig. 3.

Vegye le a kávé tartály fedelét. Helyezze be a kávé - Fig. 4.

Zárja vissza a kávé tartály fedelét.

Ne töltsön a tartályba meleg vizet, tejet vagy más folyadékot. Ha a készülék bekapcsolásakor a víztartály hiányzik vagy nincsen teljesen feltöltve, kigyullad a ☹ jelzőlámpa, és az eszpresszó vagy a kávé készítése átmenetileg nem lehetséges.

⚠ SOHA NE TEGYEN ÖRÖLT KÁVÉT A KÁVÉ TARTÁLYBA.

Olajos, karamellizált vagy ízesített kávészemek használata ennél a gépnél nem ajánlott. Az ilyen típusú szemek károsíthatják a gépet.

Bizonyosodjon meg arról, hogy a szemes kávéban található idegen testek, például apró kavicsok, ne kerüljenek a tartályba. A tartályba került idegen testek miatt bekövetkezett károsodást a garancia nem fedezi.

Ne tegyen vizet a szemeskávé-tartályba.

A munkalap vízfolyás miatti szennyeződésének illetve az égési sérülés veszélyének elkerülése érdekében ne felejtse el behelyezni a cseppgyűjtő tálcát.

Ellenőrizze a víztartály tisztaságát.

Előkészítési ciklus - teljes időtartam: kb. 3 perc

Kapcsolja be a készüléket a bekapcsoló gomb megnyomásával ☺ 5. ábra. Az ellenőrző lámpa folyamatosan világít.

Helyezzen egy minimum 0,6 literes edényt a kávékiömlő nyílások és a gőzszelep alá.

Nyomja meg a nyomógombot - 6. ábra: a készülék megkezdí a gőz- és kávévezeték öblítésének előkészítési ciklusát. Az ellenőrző lámpa villog.

A ciklus akkor fejeződik be, amikor az ellenőrző lámpa ☺-nye újból folyamatosan világít. A készülék készen áll a használatra.

Ha a készüléket több napon keresztül nem használták, célszerű mindkét kört többször átöblíteni. A készülék minden egyes áram alá helyezéskor végrehajt egy előkészítési ciklust.

A daráló előkészítése

A kávé erősségét a kávészemek őrlési finomságának beállításával szabályozhatja. Minél nagyobb az őrlési finomság, annál erősebb és krémesebb a kávé. Az őrlési finomság fokát az „Őrlési finomság beállítása” gomb elfordításával szabályozhatja. Balra fordítva az őrlemény finomabb. Jobbra fordítva az őrlemény szemcsésebb.

⚠ A BEÁLLÍTÁST KIZÁRÓLAG ŐRLES KÖZBEN MÓDOSÍTHATÓ.

Ne csavarja túl az őrlési finomságot szabályozó gombot.

ESZPRESSZÓ ÉS KÁVÉ KÉSZÍTÉSE

⚠ KÉSZÜLÉKÉT KIZÁRÓLAG SZEMESKÁVÉ HASZNÁLATÁRA TERVEZTÉK.

Hosszú leállást vagy tisztítást, illetve vízkömentesítést követő első kávé elkészítésekor egy kevés gőz és meleg víz távozhat a gőzfúvókákból (önfeltöltés).

Ha a kifolyó kávé mennyiségét a csésze méretéhez képest túl nagy értékre állítja, akkor fennáll a kifröccsenés vagy az égési sérülés veszélye.

Megjegyzés:

Egy eszpresszó elkészítéséhez 30-70 ml víz szükséges.

Egy kávéhoz 80-220 ml víz szükséges.

Eszpresszó vagy kávé készítése

Csatlakoztassa a készülék kábelét az elektromos hálózathoz.

Nyomja meg a **G**ombot – a gép előmelegítése alatt az ellenőrző lámpa villog.

Az ellenőrző lámpa fénye újra folyamatosan világít.

Helyezzen egy csészt a kávékiömlők alá. A kávékiömlőket csészéje méretétől függően megemelheti, vagy lejjebb engedheti - **7. ábra**

A gombbal válassza ki, hogy **E**rős vagy **H**agyományos eszpresszót szeretne - **8. ábra**.

A vízmennyiséget bármikor beállíthatja - **9. ábra**.

A csészébe való kifolyás megállításához ismét nyomjon meg a **E** vagy a **G**ombot, vagy fordítsa az elfordítható gombot a min. állás irányába.

■ Az örleményt az őrlési fázist követően először egy kis víz benedvesíti. Néhány másodperccel ezután kezdődik maga a főzés. Bizonyos mennyiségtől kezdődően erősebb kávé készítéséhez ajánlott a főzést két ciklusban végrehajtani. Például 140 ml kávé két 70 ml-es adagban főzőn le.

2 csészés funkció

Az Ön készülékével egyszerre akár 2 csésze kávé vagy eszpresszó elkészítésére is van lehetőség.

Nyomja meg a **G**ombot – a gép előmelegítése alatt az ellenőrző lámpa villog.

Az ellenőrző lámpa folyamatosan kezd világítani.

Helyezzen két csészt a kávékiömlők alá. A kávékiömlőket csészéje méretétől függően megemelheti, vagy lejjebb engedheti - **10. ábra**.

Két gyors kattintással válassza ki a **E** vagy a **G**ombot. A jelzőlámpa dupla villanással jelzi, hogy két csésze kávéért.



A készülék automatikusan 2 teljes kávéfőzési ciklust indít.

Ügyeljen arra, hogy a csészéket ne vegye ki az első ciklus vége után.

Amennyiben először a **E** majd a **G**ombot nyomja meg (vagy fordítva), az utolsó gombnyomást a készülék figyelmen kívül hagyja.

KÁVÉFŐZÉS GŐZ FELHASZNÁLÁSÁVAL

A gőz a tej habosítására szolgál például cappuccino vagy caffè latte (tejeskávé) elkészítéséhez, illetve folyadékok melegítéséhez. Mivel a gőz előállításához magasabb hőmérséklet szükséges, mint egy eszpresszó elkészítéséhez, a készülék kiegészítő előmelegítést végez.

Csatlakoztassa a készülék kábelét az elektromos hálózathoz.

Nyomja meg a **G**ombot – a gép előmelegítése alatt az ellenőrző lámpa villog.

Az ellenőrző lámpa folyamatosan kezd világítani.

Nyomja meg a **G**ombot - **11. ábra**.

Az ellenőrzőfény az előmelegítés során villog.

Amint az előmelegítési szakasz véget ért, az ellenőrző lámpa világítása állandóra vált, és a **G**omb újbóli megnyomásával elkezdheti a gőz előállítását.

A ciklus befejezéséhez nyomja meg újra a **G**ombot.

⚠ Ha a gőzszabályozó 2 percen belül nincs elindítva, a készülék visszaáll a kiinduló helyzetbe.



A ciklus nem áll le azonnal.

Tejhab

Javasoljuk, hogy frissen felbontott pasztörizált vagy UHT tejet használjon. Nyerstejjel nem érhet el optimális eredményt.

Merítse a gőzfúvókát a tejbe - **12. ábra**.

A fentiek szerint indítsa el gőzfunkciót.

Amikor elegendő hab képződött - **13. ábra** - nyomja meg ismét a gombot a ciklus leállításához.

A gőzfúvókában maradt esetleges tejmaradványok eltávolítása érdekében tegyen egy edényt a fúvóka alá, és végezze el újra a gőzelőállítási műveletet (körülbelül 10 másodperc).

A gőzfúvóka az alapos tisztítás érdekében kivehető. Mossa le vízzel és egy kevés nem szemcsés szappan, valamint egy kefe segítségével. Öblítse le, és szárítsa meg - **14. ábra**. Visszahelyezés előtt bizonyosodjon meg arról, hogy a levegőbemeneti lyukakban nincsenek tejmaradványok. Szükség esetén a tartozékok között található tüvel távolítsa el a maradványokat - **15. ábra**.

A gőzfúvókát csak kézzel mosogassa el.

A gőzfunkció megszakításához bármelyik gombot megnyomhatja.

Ha a fúvóka eldugult, tisztítsa ki a csomagolásban található tüvel.

A ciklusonkénti maximális gőzelőállítási idő 2 perc.

A gőzfunkció használata után a szelep forró lehet, ezért javasoljuk, hogy megfogása előtt várjon néhány pillanatot.

Auto-cappuccino készlet XS 6000 (külön értékesített)

Az auto-cappuccino tartozék megkönnyíti a cappuccino és a café latte (tejeskávé) készítését - **16. ábra**. Illessze össze a különböző elemeket. Annak érdekében, hogy megfelelő helyzetben tudja tartani a gombot, ellenőrizze, hogy a cső nincs-e megcsavarodva.

A fedél levételét követően töltsen meg a kannát tejjel - **17. ábra**, és tegyen egy csészét vagy egy poharat az auto-cappuccino fúvóka alá - **18. ábra**. A speciális fúvókán - **19. ábra** - válassza ki a cappuccino vagy a café latte (tejeskávé) pozíciót.

Indítsa el a gőzt a „Kávéfőzés gőzzel” c. fejezetben írtaknak megfelelően.

A tejhab képződését követően tegye csészéjét a kávékiömlők alá, és indítson el egy kávé főzési ciklust - **20. ábra**.

Ügyeljen az auto-cappuccino tartozék alapos megtisztítására, nehogy a tej rászáradjon. A belső fúvókát javasoljuk úgy megtisztítani, hogy megtölti vízzel a tartozék kannát, és azonnal elindít egy gőzciklust. Ehhez a tartozékként kapható KRUPS folyékony tisztítószerrel is használhatja.

A KÉSZÜLÉK KARBAN TARTÁSA

A kávézacc gyűjtő tartály és a csepptálca kiürítése.

Amennyiben a villog:

Vegye ki, ürítse ki, és tisztítsa meg a zaccgyűjtőt - **21. ábra**.

Helyezze vissza a kávézacc-gyűjtő tartályt - **22. ábra**.

Vegye ki, ürítse ki, és tisztítsa meg a cseppgyűjtő tálcát - **23. ábra**.

A cseppgyűjtő-tálcában úszók jelzik, mikor kell a tálcát kiürítenie.

Tegye vissza a helyükre az elemeket.

A kávézacc-gyűjtőt a kivételét követően teljesen ki kell ürítenie, hogy elkerülje a későbbi kifolyást.

Az ellenőrzőlámpa világít, ha a kávézaccgyűjtő ⁽¹⁾ hiányzik vagy nem megfelelően van behelyezve, vagy ha nem telt el 4 másodperc a visszahelyezése óta.

Az ellenőrzőlámpa folyamatos világításától vagy villogásától kezdve eszpresszó vagy kávé készítése nem lehetséges. Kávézacc-gyűjtő kapacitása 9 kávénak felel meg.

A vezetékek öblítése

E két funkció bármikor elindítható, kivéve, ha a készülék karbantartást „CLEAN” és/ vagy „CALC” üzemmódot igényel.

A kávékör öblítése:

Helyezzen egy edényt a kávéfúvókák alá. Röviden nyomja meg a gombot - **6. ábra**. Ekkor elindul a kávékör öblítése, amely körülbelül 40 ml-t követően automatikusan leáll.

A gőzkör öblítése:

Helyezzen egy edényt a gőzfűvóka alá. Három másodpercre nyomja le a gombot. Ekkor elindul a gőzkör öblítése, amely körülbelül 300 ml-t követően automatikusan leáll.

Tisztítási program - teljes időtartam: körülbelül 13 perc

A tisztítás szükségességére a készülék a „CLEAN” ellenőrzőlámpa villogásával figyelmeztet.

Az a program csak akkor indítható el, ha azt a készülék kéri (közelítőleg 300 adag kávé vagy eszpresszó után).

! A jótállási feltételek betartásához minden esetben, amikor a gép kéri, végezze el a tisztítási ciklust. Tartsa be a műveletek sorrendjét.

Kizárólag KRUPS tisztítótablettát használjon. A tisztítótabletták beszerezhetők a KRUPS vevőszolgálatánál.

A jelzőfény villogását követően továbbra is használhatja a készüléket, de tanácsos a program mielőbbi lefuttatása.

A gomb megnyomásával indítsa el a tisztító programot. A „CLEAN” ellenőrző lámpa fénye állandóra vált, a jelzőfény pedig villogni kezd.

Vegye ki, ürítse ki, és tisztítsa meg a zacsgyűjtőt - 21. ábra.

Helyezze vissza a kávézacc-gyűjtő tartályt - 22. ábra.

Vegye ki, ürítse ki, és tisztítsa meg a cseppgyűjtő tálcát - 23. ábra.

Tegye vissza a helyükre az elemeket.

Az ellenőrző lámpa kialszik.

Távolítsa el, töltsen meg és helyezze vissza a víztartályt.

Helyezzen egy minimum 0,6 literes edényt a kávékiömlő nyílások alá - 24. ábra.

Nyissa fel a karbantartásra szolgáló fedelet - 25. ábra és helyezzen a vágatba egy KRUPS (XS3000) tisztítótablettát - 26. ábra.

A nyomógomb lenyomásával indítsa el a tisztító ciklust.

Megkezdődik az első szakasz (közelítőleg 10 perc). A szakasz végén 10 másodpercenként sípszó jelzi, hogy a kiürítheti a használt vizet gyűjtő edényt és a cseppgyűjtő tálcát.

A következő szakasz megkezdéséhez helyezze vissza az edényt és a cseppgyűjtő tálcát.

Nyomja meg újból a gombot az utolsó szakasz megkezdéséhez. A hangjelzés leáll.

Utolsó szakasz (± 3 perc)

A program folytatódik. Ez lehetővé teszi a készülék átöblítését és a tisztítószer-maradványok eltávolítását.

A tisztítóciklus befejeződik, a „CLEAN” jelzőfény kialszik.

Távolítsa el és ürítse ki a használt vizet gyűjtő edényt.

Ürítse ki a cseppgyűjtő tálcát, majd helyezze vissza a helyére.

Töltsen meg a víztartályt.

Készüléke készen áll a további használatra.

Ha a program elindításakor nincs elég víz a tartályban, akkor a light W jelzőfény kigyulladására figyelmeztet erre. Töltsen meg a tartályba a szükséges mennyiségű vizet, és a tisztítási művelet automatikusan folytatódik.

! Amennyiben a tisztítás során kihúzza a készülék elektromos csatlakozóját, megnyomja a vagy áramellátási hiba lép fel, a tisztítóprogram újraindul. Ebben az esetben másik tisztítótablettára lesz szükség. Készüléke megóvása érdekében teljes egészében végezze el a tisztító programot. A tisztítási ciklus nem folyamatos ciklus, a ciklus alatt ne tegye a kezét az „E” és „W” vízkiömlők alá.

Kizárólag KRUPS (XS 3000) tisztítótablettákat használjon. A más márkájú tabletták használatából eredő károkért semmilyen felelősséget nem vállalunk.

A tisztítótablettákat a KRUPS vevőszolgálatától szerezheti be.

Vízkömentesítési program teljes időtartama: körülbelül 20 perc

A lerakódott vízkő mennyisége a használt víz keménységétől függ. A vízkömentesítés szükségességére a készülék a „CALC” ellenőrzőlámpa villogásával automatikusan figyelmeztet.

A program csak akkor futtatható, ha a készülék kéri.

! A jótállási feltételek betartásához minden esetben, amikor a gép kéri, végezze el a vízkömentesítési ciklust. Tartsa be a műveletek sorrendjét. A jelzőfény kigyulladását követően továbbra is használhatja a készüléket, de tanácsos a program mielőbbi lefuttatása.

- Ha készüléke a Claris - Aqua Filter System F088 típusú patronnal működik, a patron minden egyes vízkömentesítés előtt távolítsa el.

Kizárólag KRUPS (XS 3000) vízkömentesítő termékeket használjon. A vízkömentesítő termékeket a KRUPS szervizszolgálatától szerezheti be.

A készülék más termékek használatából eredő károsodásáért semmilyen felelősséget nem vállalunk.

⚠ A vízkömentesítési ciklus alatt gondoskodjon a munkalap megfelelő védelméről, különösen akkor, ha márványból, kőből vagy fából készült.

A gomb megnyomásával indítsa el a vízkömentesítő programot. A „CALC” ellenőrző lámpa állandóra vált, a jelzőfény pedig villogni kezd.

Távolítsa el és tisztítsa meg a cseppgyűjtő tálcát.

Helyezzen egy minimum 0,6 literes edényt a kávé- és a gőzkiömlő nyílások alá - 24. ábra.

Üritse ki a tartályt és tölts meg langyos vízzel a „CALC” - 33. ábra.

Oldjon fel egy tasak (40 g) Krups F054 vízköoldót a tartályban - 33. ábra.

Helyezze vissza a víztartályt. A jelzőfény elalszik.

Valamennyi művelet végrehajtását követően nyomja meg a gombot.

Megkezdődik az első szakasz (körülbelül 8 perc).

A vízkömentesítési ciklus automatikusan lezajlik.

A szakasz végét 10 másodpercenként hangjelzés jelzi, a jelzőfény pedig villogni kezd.

Üritse ki a használt vizet gyűjtő edényt és tegye vissza a helyére.

Üritse ki és öblítse le a víztartályt - 34. ábra.

Tölts meg a víztartályt és helyezze vissza a helyére. A jelzőfény elalszik.

Nyomja meg újra a gombot a második szakasz megkezdéséhez. A hangjelzés leáll.

Megkezdődik a második szakasz (körülbelül 6 perc).

A program folytatódik. Ez lehetővé teszi a készülék átöblítését és a vízköoldó-maradványok eltávolítását.

A szakasz végét 10 másodpercenként hangjelzés jelzi

Távolítsa el és üritse ki a használt vizet gyűjtő edényt, majd tegye vissza a helyére.

Nyomja meg újból a gombot az utolsó szakasz megkezdéséhez. A hangjelzés leáll.

Megkezdődik az utolsó szakasz (körülbelül 6 perc).

A program folytatódik. Ez lehetővé teszi a vízköoldó utolsó részecskéinek eltávolítását.

A vízkömentesítési ciklus befejeződik, a „CALC” jelzőfény kialszik.

Tölts meg a víztartályt.

Készüléke készen áll a további használatra.

Ha nincs elég víz a tartályban, akkor a jelzőfény kigyulladására figyelmeztet erre. Pótolja a hiányzó vízmennyiséget, és a vízkömentesítési művelet automatikusan folytatódik.

Amennyiben a tisztítás során kihúzza a készülék elektromos csatlakozóját, megnyomja a vagy áramellátási hiba lép fel, a tisztítóprogram újratekődik. Ebben az esetben másik tisztítótablettára lesz szükség. Készüléke megóvása érdekében teljes egészében végezze el a tisztító programot.

A tisztítási ciklus nem folyamatos ciklus, a ciklus alatt ne tegye a kezét az „E” és „W” vízkiömlők alá.

Hosszú öblítési program - teljes időtartam: körülbelül 2 perc

Amikor szükségessé válik egy hosszú öblítés elvégzése, a készülék a „CLEAN” és „CALC” jelzőlámpák villogásával jelez.

Távolítsa el, tölts meg és helyezze vissza a víztartályt.

Helyezzen egy minimum 0,6 literes edényt a kávé- és a gőzkiömlő nyílások alá.

A megnyomásával indítsa el a hosszú öblítő programot. A „CLEAN” és a „CALC” ellenőrző lámpák folyamatosan világítanak, a jelzőfény pedig villogni kezd.

A hosszú öblítő program végén a „CLEAN” és a „CALC” ellenőrző lámpák elalszanak, a jelzőfény pedig folyamatosan kezd világítani.

Készüléke készen áll a további használatra.

Készüléke jelezheti, hogy üritse ki a kávézacc-gyűjtőt.

EGYÉB FUNKCIÓK

A készülék kikapcsolása.

Bármikor leállíthatja a készüléket. A készülék leállításakor dupla sípolás hallatszik, a piros jelzőfények pedig egymás után villogni kezdenek. A készülék figyelembe vette kérését, és hamarosan le fog állni.

A szűrőbetét BEHELYEZÉSE - teljes időtartam: kb. 2 perc

A kávé ízének és készüléke élettartamának optimalizálása érdekében kizárólag a tartozékként értékesített „Claris - Aqua Filter System” patronokat használja.

30. ábra: Az üzembe helyezés hónapja és a patroncsere memorizálását (legfeljebb 2 hónap elteltével) lehetővé tevő szerkezet.

A patron behelyezése a készülékbe: csavarozza a szűrőpatront a tartály aljára - **31. ábra**.

Helyezzen egy 0,6 l-es edényt a gőzfúvóka alá.

Press the **M** gombot több mint 3 másodpercen keresztül (kivéve, ha a készülék a „CLEAN” és/vagy a „CALC” karbantartást kéri). A **Q** felzőfény villog.

Amikor a szűrőbetét elhelyezése befejeződött, a **Q** felzőfény folyamatosan kezd világítani.

Készüléke készen áll a további használatra.

■ A Claris patron körülbelül 50 liter víz szűrése után vagy minimum 2 havonta szükséges cserélni. Claris - Aqua Filter System patron használata esetén, a víz keménységét állítsa 0-ra.

A kávé hőmérsékletének beállítása

■ A készülékek gyárilag a 2. szintre vannak beállítva.

Csatlakoztassa a készüléket a hálózati aljzatra, de ne kapcsolja be.

Nyomja meg egyszerre a **M** és **Q** gombokat, - **27. ábra**.

A **Q** LED világít a teljes beállítási fázis alatt.

Állítsa a forgatható gombot 20 ml-re a kávé hőmérsékletének beállításához - **28. ábra**.

A **M** gomb megnyomásával növelje, vagy a **Q** gombbal csökkentse a beállítást - **32. ábra**.

A kávé hőmérsékletének kiválasztása: 1 világító LED = 1-es hőmérséklet, 2 világító LED = 2-es hőmérséklet, 3 világító LED = 3-as, a legmelegebb hőmérséklet.

A beállítás módból való kilépéshez nyomja meg a **Q** gombot.

A vízkeménység beállítása

■ A készülékek gyárilag a 4. szintre vannak beállítva.

A készülék első használata előtt, vagy ha a vízkeménység változott, a készüléket a víz tényleges keménységéhez kell igazítani. A víz keménységéről érdeklődjön a helyi vízszolgáltatótól.

Keménységi fokozat	0 Nagyon lágy	1 Lágy	2 Közepesen lágy	3 Kemény	4 Nagyon kemény
$^{\circ}f < 5,4^{\circ} > 7,2^{\circ} > 12,6^{\circ} > 25,2^{\circ} > 37,8^{\circ}$					
$^{\circ}dH < 3^{\circ} > 4^{\circ} > 7^{\circ} > 14^{\circ} > 21^{\circ}$					
$^{\circ}e < 3,75^{\circ} > 5^{\circ} > 8,75^{\circ} > 17,5^{\circ} > 26,25^{\circ}$					

Csatlakoztassa a készüléket a hálózati aljzatra, de ne kapcsolja be.

Nyomja meg egyszerre a **M** és **Q** gombokat, - **27. ábra**.

A **Q** LED világít a teljes beállítási fázis alatt.

Állítsa a forgatható gombot 120 ml-re a vízkeménység beállításához - **28. ábra**.

A **M** gomb megnyomásával növelje, vagy a **Q** gombbal csökkentse a beállítást - **32. ábra**.

Válassza ki a használt víz keménységét: 0 világító LED = nagyon lágy, 1 világító LED = lágy, 2 világító LED = közepesen kemény, 3 világító LED = kemény, 4 világító LED = nagyon kemény - **29. ábra**.

A beállítás módból való kilépéshez nyomja meg a **Q** gombot.

Az önműködő árammegszakító rendszer beállítása

■ A készülékek gyárilag 1 órára vannak beállítva.

Beprogramozhatja a készüléket, hogy önműködően kikapcsoljon az előre beprogramozott órák száma szerint.

Csatlakoztassa a készüléket a hálózati aljzatra, de ne kapcsolja be.

Nyomja meg egyszerre a **M** és **Q** gombokat, - **27. ábra**.

A **Q** LED világít a teljes beállítási fázis alatt.

Állítsa a forgatható gombot 220 ml-re az önműködő kikapcsolás beállításához - **28. ábra**.

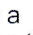

A **M** gomb megnyomásával növelje, vagy a **Q** gombbal csökkentse a beállítást - **32. ábra**.

Válassza ki a kívánt időtartamot: 1 világító LED = 1 H, 2 világító LED = 2 H, 3 világító LED = 3 H, 4 világító LED = 4 H - **29. ábra**.

A beállítás módból való kilépéshez nyomja meg a **Q** gombot.

Információ a ciklusok számáról

Csatlakoztassa a készüléket a hálózati aljzatra, de ne kapcsolja be.

Nyomja meg egyszerre a  és  gombokat, - 27. ábra.

A LED világít a teljes beállítási fázis alatt.

A „ciklusok száma” módra való áttéréshez tartsa lenyomva 3 másodpercig a  gombot. Minden LED háromszor felvillog az információ megjelenítése előtt - 29. ábra.


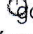
A ciklusok száma:

- 3000 alatt: 1 világító LED.


- 3000 felett: 2 világító LED.

- 6000 felett: 3 világító LED.

A beállítás módból való kilépéshez nyomja meg a  gombot.

 Mindegyik lépésnél kiléphet a beállítás módból a  gomb megnyomásával, ha befejezte a beállításokat. Minden jelzőlámpa kialudt. A beállításokat tárolja a memória, még áramkimaradás esetén is. A beállításokat bármikor módosíthatja ezeknek a műveleteknek a megismétlésével.

PROBLÉMÁK ÉS HIBAEELHÁRÍTÁS

PROBLÉMA MŰKÖDÉSI RENDELLENESSÉG A HIBA ELHÁRÍTÁSA	
Készülékében üzemzavart tapasztal.	Kapcsolja ki és áramtalanítsa a gépet, vegye ki a szűrőpatront, várjon egy percet, és indítsa újra a gépet.
A készülék a  gomb megnyomását követően nem kapcsol be.	Ellenőrizze az elektromos berendezés biztosítékait és hálózati csatlakozóját. Ellenőrizze, hogy a vezeték 2 dugasza megfelelően csatlakozik a hálózati aljzathoz.
A daráló rendellenes hangot ad ki.	Idegen test található a darálóban. Minden beavatkozás előtt áramtalanítsa a gépet. Ellenőrizze, hogy a porszívója segítségével el tudja-e távolítani az idegen tárgyat.
A gőzfúvóka zajosan működik.	Ellenőrizze, hogy a gőzfúvóka megfelelően van-e rögzítve.
A készülék gőzfúvókája részlegesen vagy teljesen eldugult.	Ellenőrizze, hogy a csövet nem tömítette-e el tej vagy vízkő. Szüntesse meg a dugulást a készülékhez mellékelt tűvel.
A gőzfúvóka nem vagy csak kevés tejhabot készít.	Tejalapú készítmények esetén javasoljuk, hogy használjon nem régen felbontott, friss, pasztörizált vagy UHT tejet, illetve hideg edényt.
A gőzfúvókából nem távozik gőz.	Üritse ki a tartályt, és ideiglenesen vegye ki a szűrőpatront. Töltse fel a tartályt kalciumban gazdag ásványvízzel (> 100 mg/l), és indítson két, egymást követő gőzciklust.
Az auto-cappuccino tartozék nem vagy csak kevés habot készít. Az auto-cappuccino tartozék nem szívja fel a tejet.	Ellenőrizze, hogy a tartozék megfelelően van-e felszerelve a készülékre, vegye le, majd helyezze vissza. Ellenőrizze, hogy a hajlékony cső nem tömődött-e el, nem csavarodott-e meg, és légmentesen csatlakozik-e a tartozékra. Öblítse ki és tisztítsa meg a tartozékot (lásd az „Auto-cappuccino tartozék” c. fejezet).

PROBLÉMA MŰKÖDÉSI RENDELLENESÉG A HIBA ELHÁRÍTÁSA	ELHÁRÍTÁSA
Víz került a készülék alá.	A tartály eltávolítását megelőzően, a kávé kifolyása után várjon 15 másodpercet, hogy a gép ciklusa teljesen befejeződjön. Ellenőrizze, hogy a cseppgyűjtő tálca jól helyezkedik el a gépen. Mindig a helyén kell lennie, még akkor is, ha nem használjuk a készüléket. Ellenőrizze, hogy a cseppgyűjtő tálca nem telt-e meg. A cseppgyűjtő tálcat ciklus közben nem szabad kivenni. A tartályt és csatlakozóját rendszeresen tisztítsa, hogy elkerülje a szivárgást okozó vízkőlerakódást.
A kávézacc gyűjtő tartály kiürítése után a figyelmeztető üzenet még mindig látható a kijelzőn.	Helyezze vissza megfelelően a kávézacc gyűjtő tartályt, és kövesse a kijelzőn megjelenő utasításokat. A visszahelyezés előtt várjon legalább 6 másodpercet.
A kávé túl lassan folyik.	Fordítsa el jobbra az őrlési finomságot szabályozó gombot, hogy szemcsésebb őrleményt kapjon (a használt kávé minőségétől is függhet). Végezzen egy vagy több öblítési ciklust. Cserélje ki a Claris Aqua Filter System patront (lásd „A szűrő behelyezése” c. pontot).
A gőzfúvókából a víz vagy a gőz rendellenesen távozik.	A művelet elején és végén néhány csepp távozhat a gőzfúvókán keresztül.
Az őrlési finomságot szabályozó gomb nehezen fordul.	A daráló beállítását kizárólag működés közben változtassa meg.
Az eszpresszó vagy a kávé nem elég forró.	Változtassa meg a kávé hőmérsékletének beállítását. Melegítse fel a csészét meleg vízzel a főzés megkezdése előtt.
A kávé túl világos vagy nem elég erős.	Ne használjon olajos, karamellizált vagy ízesített kávékat. Ellenőrizze, hogy a szemeskávé tartályban van-e kávé, és az megfelelően ürül-e. Csökkentse a kávé mennyiségét, növelje a kávé erősségét. Fordítsa el balra az őrlési finomságot szabályozó gombot, hogy finomabb őrleményt kapjon. Két ciklusban végezze a főzést a 2 csésze funkció kiválasztásával.
A készülék nem adott ki kávékat.	Üzemzavar lépett fel kávéfőzés közben. A készülék automatikusan ismét kiinduló helyzetbe állt, és új ciklusra készen áll.
Miért nem tudom elindítani a vízkömentesítést vagy a tisztítást? Miért nem kéri a gép a vízkömentesítést vagy a tisztítást?	A készülék csak bizonyos számú kávéfőzési művelet után kér tisztítást. A készülék csak bizonyos számú gőzzel végzett művelet után kér vízkömentesítést.
Ciklus közben áramkimaradás következett be.	A készülék automatikusan kiinduló helyzetbe állt, miután ismét feszültség alá helyezte.